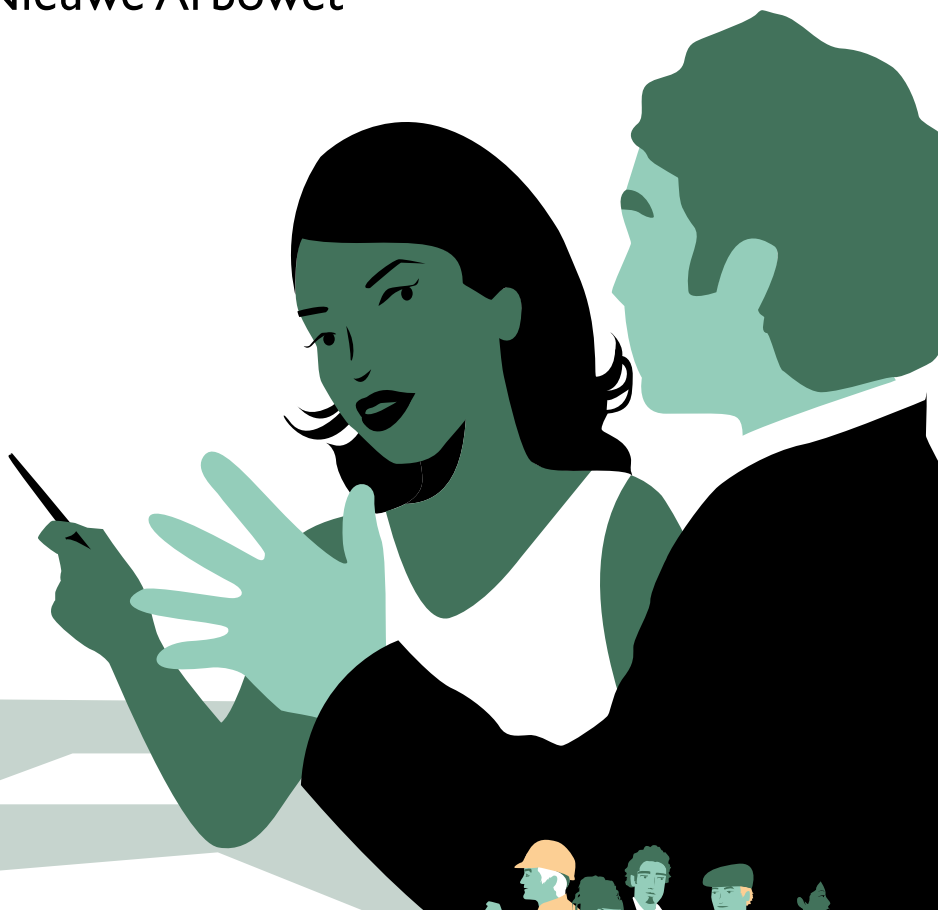


# Samen beter aan de slag

## De Nieuwe Arbowet



## Inhoudsopgave

Nieuwe Arbowet	3
Verantwoordelijkheidsverdeling overheid en werkgevers/werknemers	5
Wijzigingen in de Arbowet	9
Wijzigingen in het Arbobesluit	13
Wijzigingen in de Arboregeling	17
De rol van de Arbeidsinspectie	19
Meer informatie	23
Bijlage: Overzicht concrete doelvoorschriften	24



## Nieuwe Arbowet

Met ingang van 1 januari 2007 is de Arbeidsomstandighedenwet in Nederland gewijzigd. De overheid wil met deze wet een effectiever arbeidsomstandighedenbeleid (arbobeleid) bewerkstelligen, dat zorgt voor een verbetering van de veiligheid en gezondheid op de werkvloer. Een goed arbobeleid draagt immers bij aan het voorkomen van ziekten en ongevallen en het terugdringen van verzuim en arbeidsongeschiktheid.

Werkgevers en werknemers krijgen door de nieuwe Arbowet meer mogelijkheden om zelf invulling te geven aan de wijze waarop ze in de eigen sector aan de wetgeving voldoen. Dit heeft als voordeel dat binnen de onderneming een arbobeleid gevoerd kan worden dat rekening houdt met de specifieke kenmerken van de sector, een bouwbedrijf verschilt nu eenmaal van een ziekenhuis. Geen 'one size fits all' aanpak dus, maar maatwerk. Een arbobeleid op maat dat in samenspraak met werknemers tot stand is gekomen, kan rekenen op meer draagvlak in een onderneming.

Uitgangspunt van de nieuwe Arbowet is dat er in principe geen Nederlandse regels komen boven op de regels van de Europese Unie. Alleen als er sprake is van zeer ernstige risico's, blijven aanvullende regels bestaan, bijvoorbeeld bij het werken met professioneel vuurwerk. Voor vrijwilligers en zelfstandigen gelden uitsluitend nog regels als het gaat om ernstige arbeidsrisico's, zoals gevaar of het werken met gevaarlijke stoffen.

De nieuwe Arbowet geeft dus meer mogelijkheden en verantwoordelijkheid aan werkgevers en werknemers, minder regels en daardoor minder administratieve lasten. Zo ontstaat er meer draagvlak en een veiliger en gezonder werkklimaat.

In deze brochure kunt u lezen wat de belangrijkste wijzigingen zijn in de nieuwe Arbowet.





# Verantwoordelijkheidsverdeling overheid en werkgevers/werknemers

In de nieuwe Arbowet wordt een onderscheid gemaakt tussen het publieke domein en het private domein.

## Het publieke domein

In het publieke domein (Arbowet, Arbobesluit en Arboregeling) zorgt de overheid voor een helder wettelijk kader met zo min mogelijk regels en zo weinig mogelijk administratieve lasten. De overheid stelt doelvoorschriften vast. Dit is het niveau van bescherming dat werkgevers moeten bieden aan hun werknemers, zodat zij veilig en gezond kunnen werken. Deze doelvoorschriften worden zo veel als mogelijk concreet beschreven. Een voorbeeld is het voorschrift om maatregelen te nemen als het gevaar bestaat om 2,5 meter of meer te vallen of als het geluidsniveau op de arbeidsplaats hoger is dan 85 decibel. Ook zorgt de overheid voor de handhaving door de Arbeidsinspectie, informatie op internet, een tijdelijke subsidiëring voor de totstandkoming van arbocatalogi en voorlichting over de nieuwe wetgeving.

## Het private domein

In het private domein maken werkgevers en werknemers samen afspraken over de wijze waarop zij binnen hun onderneming

of branche invulling geven aan de doelvoorschriften van de overheid. Deze afspraken kunnen zij vastleggen in een arbocatalogus.

## De arbocatalogus

In een arbocatalogus staan de verschillende methoden en oplossingen beschreven die werkgevers en werknemers samen hebben afgesproken om te voldoen aan de doelvoorschriften die de overheid stelt. Bijvoorbeeld maatregelen die aan een veilig en gezond werkklimaat hebben bijgedragen, normen uit (wetenschappelijke) onderzoeken, goede praktijken, NEN-normen, brancherichtlijnen, convenanten, leidraden of huidige Arbobeleidsregels.

De werkgevers en werknemers in een onderneming of branche zijn verantwoordelijk voor de vormgeving, inhoud en beschikbaarheid van een arbocatalogus. Zodra zij een arbocatalogus hebben opgesteld die marginaal is getoetst door de overheid, zijn de Arbobeleidsregels voor die branche niet meer van toepassing. Drie jaar na inwerkingtreding van de nieuwe Arbowet, dus per 1 januari 2010, worden alle overgebleven Arbobeleidsregels ingetrokken.



## Marginale toetsing van de arbocatalogus

Het ministerie van Sociale Zaken en Werkgelegenheid toetst de arbocatalogi marginaal. Dat betekent dat er bekeken wordt of de totstandkoming goed verlopen is en of de catalogus adequaat is. De criteria voor deze toetsing zijn:

1. Is beschreven voor welk werkgebied (branche of groep bedrijven) de catalogus bedoeld is?
2. Vertegenwoordigen de opstellers, de werkgevers en werknemers in dit werkgebied?
3. Is de catalogus beschikbaar en kenbaar voor werkgevers en werknemers?

4. Wordt bij navolging van de catalogus voldaan aan de doelvoorschriften? Dit punt wordt getoetst met een zogenaamde quick scan: is de catalogus begrijpelijk, logisch en niet in strijd met de wet?

Catalogi die voldoen aan deze marginale toetsing vormen het referentiekader voor de handhaving door de Arbeidsinspectie.

U kunt de arbocatalogus voor marginale toetsing verzenden naar:

### **Arbeidsinspectie**

t.a.v. de algemeen directeur  
Postbus 11563  
2502 AN Den Haag.







# Wijzigingen in de Arbowet

In de Arbowet staan de algemene regels over het arbeidsomstandighedenbeleid.

In de wet komen onder meer de uitgangspunten van het arbobeleid, de risico-inventarisatie en -evaluatie (RI&E), de organisatie van de arbeidsomstandigheden, de ondersteuning door deskundige diensten en de samenwerking tussen werkgever en werknemers aan de orde. Ook regelt de Arbowet de handhaving door de Arbeidsinspectie en het beleid ten aanzien van boetes.

## Belangrijkste wijzigingen per 1 januari 2007

### *Arbodsomstandighedenspreekuur vervalt*

De algemene verplichting om een arbospreekuur in te stellen, vervalt. In de RI&E (risico-inventarisatie en -evaluatie) moet aandacht worden besteed aan de toegang van werknemers tot een arbodeskundige. Dit kan één van de deskundigen zijn van de arbodienst, zoals een bedrijfsarts, arbeidshygiënist, hogere-veiligheidskundige, arbeids- en organisatiedeskundige of de preventiemedewerker. Het staat de werkgever vrij om in overleg met de Ondernemingsraad of personeelsvertegenwoordiging werknemers ook toegang te verlenen tot andere deskundigen, zoals een

bedrijfsverpleegkundige, bedrijfspsycholoog of bedrijfsfysiotherapeut.

### *Aangepaste bedrijfshulpverlening*

De werkgever moet maatregelen nemen op het gebied van eerste hulp, brandbestrijding en evacuatie. Daarbij moet de werkgever zich laten bijstaan door voldoende werknemers die over een opleiding en materieel beschikken om de hulpverlenende taken uit te kunnen voeren. De organisatie van de bedrijfshulpverlening moet afgestemd zijn op de aard, grootte en specifieke risico's van de onderneming. Dit moet worden bepaald op basis van de RI&E. De werkgever kan zelf de taken van de bedrijfshulpverlening op zich nemen, maar moet wel ten minste één werknemer aanwijzen die hem of haar vervangt bij afwezigheid. Tot 1 januari 2007 was de aanwezigheid van tenminste één bedrijfshulpverlener per vijftig werknemers vereist.

### *Informatie en overleg*

#### *• Jaarlijkse schriftelijke rapportage over uitvoering plan van aanpak vervalt*

De bepaling dat er jaarlijks een schriftelijke rapportage over de uitvoering van het plan van aanpak moet plaatsvinden, is vervallen.

#### *• Overleg met werknemers; actief informatie uitwisselen*

De werkgever voert overleg over het arbobeleid met de ondernemingsraad of de personeelsvertegenwoordiging. De rechten en bevoegdheden van de ondernemingsraad (OR) en de personeelsvertegenwoordiging (pvt) zijn opgenomen in de Wet op de ondernemingsraden (WOR). In de nieuwe Arbowet worden deze rechten en bevoegdheden ondersteund door de verplichting van de werkgever om mondeling overleg te voeren met de OR of pvt over het arbeidsomstandighedenbeleid. Daarbij moet actief informatie worden uitgewisseld.

#### *• Beschikbaarheid informatie*

Tot 1 januari 2007 moest de werkgever uit eigen beweging een aantal aangewezen werknemers (bedrijfsbushulpverleners of preventiemedewerkers) en de OR en pvt in kennis stellen van een ontheffingsverzoek, een eis tot stillegging, een eis tot naleving of een ongevalrapportage aan de Arbeidsinspectie. Per 1 januari 2007 is deze actieve plicht van de werkgever een passieve plicht geworden. De informatie moet dus wel ter inzage beschikbaar zijn.

### *Melding en registratie ongevallen gewijzigd*

Werkgevers zijn verplicht ernstige ongevallen die hun werknemers tijdens de arbeid overkomen, te melden bij de Arbeidsinspectie. Arbeidsongevallen moeten gemeld worden als deze de dood, een ziekenhuisopname of blijvend letsel tot gevolg hebben. Hierbij is het onderscheid naar lichamelijk of geestelijk letsel komen te vervallen. Gemelde ongevallen worden door de Arbeidsinspectie onderzocht. Het opstellen en toesturen van een schriftelijke rapportage is alleen verplicht als de Arbeidsinspectie daarom vraagt.

De werkgever moet alle ongevallen registreren die tot meer dan drie dagen ziekteverzuim leiden. De wijze van registreren wordt overgelaten aan werkgever en werknemers. Met de nieuwe Arbowet vervalt de plicht van de werkgever om de OR en pvt en bedrijfsbushulpverleners actief over de melding te informeren. De informatie moet wel ter inzage beschikbaar zijn.

### *Voorwaarden preventiemedewerker gewijzigd*

In organisaties met maximaal 25 werknemers mag de werkgever zelf als preventiemedewerker optreden. Voor 1 januari 2007 mocht dat alleen in een onderneming met niet meer dan vijftien werknemers.

### *Psychosociale arbeidsbelasting uitgebreid*

Het begrip psychosociale arbeidsbelasting (PSA), dat in de oude Arbowet de onderwerpen seksuele intimidatie, agressie en geweld bevatte, is in de nieuwe Arbowet uitgebreid met pesten en werkdruk. De werkgever moet een beleid voeren dat gericht is op het voorkomen van PSA.

### *RI&E-toets voor ondernemingen tot en met 25 werknemers gewijzigd*

Onder bepaalde voorwaarden is voor ondernemingen tot en met 25 werknemers (dit was in de oude Arbowet tien werknemers) geen toets door de arbodienst op de RI&E nodig. Die voorwaarden zijn: de RI&E is gemaakt met een RI&E-instrument dat in de sector-CAO is afgesproken en de CAO-partijen moeten dat instrument door tenminste één arbodeskundige hebben laten toetsen.



## Wijzigingen in het Arbobesluit

De uitwerking van de algemene regels uit de Arbowet staat in het Arbobesluit en de Arboregeling. In het Arbobesluit staan concrete bepalingen waaraan werkgevers aandacht moeten besteden, ingedeeld naar onderwerp.

### De doelvoorschriften in het nieuwe Arbobesluit

Doelvoorschriften zijn bepalingen in de wet- en regelgeving die werkgevers verplichten tot het nemen van beschermingsmaatregelen voor hun werknemers. Dat kunnen algemene doelvoorschriften zijn, of doelvoorschriften die gericht zijn op specifieke arbeidsrisico's. Een doelvoorschrift is concreet als het een eenduidige veiligheids- of gezondheidskundige grenswaarde bevat. Bijvoorbeeld het voorschrift om maatregelen te nemen als het gevaar bestaat om 2,5 meter of meer te vallen of als het geluidsniveau op de arbeidsplaats hoger is dan 85 decibel.

Als er geen concrete doelvoorschriften kunnen worden gemaakt, zoals bijvoorbeeld bij psychosociale arbeidsbelasting (PSA), is er sprake van procesnormen. Dit houdt in dat de werkgever verplicht is om een beleidsproces te doorlopen om risico's te

onderkennen, te beoordelen en te beheersen. Procesnormen kunnen uitgewerkt worden door middel van agendabepalingen; dit zijn verplichte aandachtspunten. In zo'n agendabepaling wordt aangegeven welke elementen deel moeten uitmaken van het beleid dat de werkgever moet voeren. In het geval van psychosociale arbeidsbelasting is de werkgever dan ook verplicht om een beleid te voeren ter voorkoming en beperking hiervan.

Kortom: er moet altijd een doelvoorschrift zijn. Dat kan zijn in de vorm van concrete grenswaarden, of als procesnorm. Een doelvoorschrift kan worden aangevuld met verplichte aandachtspunten: de agendabepaling. In de bijlage van deze brochure kunt u de tabel vinden met wijzigingen in de concrete doelvoorschriften.

### Doelvoorschriften stoffen

Bedrijven zijn zelf verantwoordelijk voor het veilig werken met chemische stoffen. Door de blootstelling aan een chemische stof te vergelijken met een grenswaarde, wordt beoordeeld of de werknemer een gezondheidsrisico loopt. Tot nu toe was het vooral de overheid die grenswaarden vaststelde. Vanaf 1 januari 2007 is het

bedrijfsleven in eerste instantie zelf verantwoordelijk voor het vaststellen van grenswaarden. Slechts voor een beperkte groep stoffen zal de overheid nog grenswaarden vaststellen. Dit geldt voor de stoffen met een Europese grenswaarde, kankerverwekkende stoffen en nog enkele stoffen waarvoor de overheid om een bijzondere reden grenswaarden vaststelt. In totaal zijn dat er op dit moment 170.<sup>1</sup>

Nieuw is ook dat alle grenswaarden voortaan uitsluitend op een voor de gezondheid veilig niveau vastgesteld moeten worden. Het maakt daarbij geen verschil of de grenswaarde door de overheid of door het bedrijfsleven wordt vastgesteld.

Voor de meeste kankerverwekkende stoffen ligt dat anders omdat elke blootstelling, hoe laag ook, altijd een zeker risico tot gevolg heeft. Voor kankerverwekkende stoffen zal daarom de SER gevraagd worden te adviseren wat de laagst haalbare grenswaarde is. Op grond van dit advies stelt de overheid vervolgens de grenswaarde vast.

Het betrouwbaar vaststellen van veilige grenswaarden en veilige werkwijzen kan ingewikkeld zijn. Om die reden geeft SZW subsidie aan werkgevers en werknemers voor de ontwikkeling van een instrument om dit makkelijker te maken.

---

<sup>1</sup>Deze zijn in bijlage XIII van de arbeidsomstandighedenregeling opgenomen.







## Wijzigingen in de Arboregeling

Een aantal onderwerpen uit het Arbobesluit is verder uitgewerkt in de Arboregeling. Ook de Arboregeling is per 1 januari 2007 gewijzigd. Het gaat bijvoorbeeld over de keuring van hijskranen en het veilig werken met gevaarlijke stoffen. De Arboregeling is aangepast aan de wijzigingen die in de Arbowet en het Arbobesluit zijn opgenomen.

In bijlage XIII van de regeling is een overzicht opgenomen van de wettelijke grenswaarden van stoffen en kankerverwekkende stoffen. Deze lijst is gebaseerd op het Arbobesluit.<sup>2</sup>

---

<sup>2</sup>De precieze vindplaats is: de artikelen 4.3, eerste lid en 4.16, eerste lid van het Arbobesluit en de artikelen 4.19, eerste lid en 4.20, eerste lid van de Arboregeling.



# De rol van de Arbeidsinspectie

Met het ingaan van de nieuwe Arbowet is ook de werkwijze van de Arbeidsinspectie veranderd. De belangrijkste wijzigingen worden hieronder toegelicht.

## **Wat verandert er?**

### *Branchebrochures*

De Arbeidsinspectie ontwikkelt de komende jaren een uitgebreide serie 'branchebrochures'. Deze branchebrochures hebben een voorlichtende functie en worden aan alle ondernemingen in de betreffende branche toegezonden. Met de brochures kunnen de werkgevers zich op de hoogte stellen van wat ze bij een inspectie van de Arbeidsinspectie kunnen verwachten.

In de brochure is informatie opgenomen over wat de verplichtingen van de werkgever zijn en op welke wijze een bedrijfsinspectie verloopt. Tevens zijn de belangrijkste arbeidsrisico's in betreffende branche omschreven. Als er een arbocatalogus is, wordt daar naar verwezen. Door de branchebrochures wordt het optreden van de Arbeidsinspectie duidelijk en voorspelbaar. Alle branchebrochures worden op de website van de Arbeidsinspectie gepubliceerd: [www.arbeidsinspectie.nl](http://www.arbeidsinspectie.nl) en zijn daar te

downloaden. Daarnaast kunnen de brochures bij Postbus 51 worden (na)besteld.

### *Hoe controleert de AI?*

De Arbeidsinspectie controleert of werkgevers en werknemers zich aan Arbowet- en regelgeving houden. De invulling daarvan door werkgevers en werknemers in branche- of ondernemingsgerichte arbocatalogi dient hierbij als referentiekader. Indien in een branche of onderneming nog geen arbocatalogus van toepassing is verklaard, gelden nog tot 1 januari 2010 de beleidsregels. In de branchebrochures van de Arbeidsinspectie staan de belangrijkste arbeidsrisico's die in een bepaalde branche voorkomen. Hier zal de Arbeidsinspectie zich dan ook in eerste instantie op richten bij een inspectie.

### *Zacht waar mogelijk, hard waar nodig*

In branches en ondernemingen waar arbocatalogi van toepassing zijn verklaard en een werkgever blijk geeft van goede wil te zijn en hij (veel van) zijn arbozaken op orde heeft, zal de Arbeidsinspectie soepel optreden. Wanneer de aandacht voor arbeidsomstandigheden echter aanzienlijk onder de maat is en de Arbeidsinspectie bij

haar inspecties overtredingen of misstanden aantreft, zal zij hard optreden.

### *Hogere boetes*

De boetes die de Arbeidsinspectie bij overtredingen kan opleggen, zijn verdubbeld. Zowel werkgevers als werknemers kunnen een boete krijgen als zij zich niet aan de wet houden.





## Meer informatie

Wilt u meer weten over de nieuwe Arbowet, dan volgt hieronder een lijst met handige links en de vindplaatsen van de wet- en regelgeving.

### Links

- [www.arbonieuwestijl.nl](http://www.arbonieuwestijl.nl)
- [www.minszw.nl](http://www.minszw.nl)
- [www.arbeidsinspectie.nl](http://www.arbeidsinspectie.nl)
- [www.arboportaal.nl](http://www.arboportaal.nl)
- [www.overheid.nl](http://www.overheid.nl)
- [www.arbo.nl](http://www.arbo.nl)
- [www.arboconvenanten.szw.nl](http://www.arboconvenanten.szw.nl)
- [www.vast.szw.nl](http://www.vast.szw.nl)
- [www.rie.nl](http://www.rie.nl)

### Vindplaatsen

- *Wijziging van de Arbeidsomstandighedenwet*
  - Kamerstukken II, 2005/06 en 2006/07, 30 552.
  - Handelingen Tweede Kamer, 21 september 2006, blz. 117-143 en 26 september 2006, blz. 152.
  - Kamerstukken I, 2006/07, 30 552
  - Handelingen Eerste Kamer, 28 november 2006, blz. 414-417 en 433-436.
  - Staatsblad 2006, 673.

- *Wijziging Arbeidsomstandighedenbesluit*
  - Staatsblad 2006, 674.
- *Inwerkingtredingsbesluit wijziging Arbeidsomstandighedenwet en Arbeidsomstandighedenbesluit*
  - Staatsblad 2006, 675.
- *Wijziging Arbeidsomstandighedenregeling*
  - Staatscourant 28 december 2006, nr. 252, pag. 23 e.v.
- *Wijziging Arbeidsomstandighedenbeleidsregels*
  - Staatscourant 28 december 2006, nr. 252, pag. 29 e.v.



## CONCRETE DOELVOORSCHRIFTEN MET GRENSWAARDEN

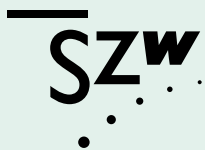
Risico's	Grenswaarde	Artikel Arbobesluit
<b>Vervalt per 1 januari 2007</b>		
Minimum raamoppervlakte i.v.m. toetreding daglicht	Raamoppervlakte van tenminste 1/20 van het vloeroppervlak van die ruimte.	
Norm bedrijfshulpverlening	Eén bedrijfshulpverlener op vijftig werknemers.	
Norm aantal toiletten	Bij tien of meer werknemers is voor iedere vijftien of minder werknemers van hetzelfde geslacht tenminste één toilet aanwezig.	
<b>Erbij na 1 januari 2007</b>		
Optische straling	Per 27 mei 2010 zal concreet doelvoorschrift worden opgenomen.	
Elektromagnetische velden	Per 30 april 2008 zal concreet doelvoorschrift worden opgenomen.	
Valgevaar	2,5 meter.	3.16
Explosiegevaar acuut gevaarlijke stoffen	Explosiegevaar bij zuurstofconcentratie in atmosfeer hoger dan 21 volumeprocent of concentratie van brandbare gassen of dampen hoger dan 10 volumeprocent van de onderste explosiegrens.	3.5c
Brandgevaar acuut gevaarlijke stoffen	Brandgevaar bij zuurstofconcentratie in atmosfeer hoger dan 21 volumeprocent of concentratie van brandbare gassen of dampen hoger dan 10 volumeprocent van de onderste explosiegrens.	3.5g
Biologische agentia	Maatregelen ter voorkoming/beperking van blootstelling aan legionellabacteriën zijn bij een waterinstallatie doeltreffend als het water in deze installaties minder dan 100 kolonievormende eenheden legionellabacteriën per liter bevat.	4.87 en 4.87b
Verstikkingsgevaar	Sprake van verstikkingsgevaar als atmosfeer minder dan 18 volumeprocent zuurstof bevat.	3.5g
Vergiftiging/bedwelming acuut gevaarlijke stoffen	Sprake van gevaar voor vergiftiging/bedwelming indien concentratie van betreffende stoffen in atmosfeer hoger is dan de in artikel 4.3 Arbobesluit genoemde grenswaarden.	3.5g
Vervoer personen in werkbakken	Bijv. Werkzaamheden mogen niet langer dan vier uur duren. Als snelheid voor op een kraanbaan rijdende hijskraan geldt max. 2,5 km/uur.	7.23d

## CONCRETE DOELVOORSCHRIFTEN MET GRENSWAARDEN

Risico's	Grenswaarde	Artikel Arbobesluit	
<b>Blijft hetzelfde voor en na 1 januari 2007</b>			
Geluid	85 dcb.	6.8 en 6.9	
Beeldschermwerk	Bij meer dan twee uur, verplichting tot werkwisseling/pauze.	5.8. en 5.10	
Trillingen	Hand- en armtrillingen Lichaamtrillingen	5 m/s <sup>2</sup> 1,15 m/s <sup>2</sup>	6.11a en 6.11c
Gevaarlijke stoffen	De wettelijke grenswaarden voor gevaarlijke stoffen zijn opgenomen als bijlage XIII bij artikel 4.19, lid 1 van de Arboregeling.	4.3 en 4.5 jo 4.19, lid 1 Arboregeling	
Kankerverwekkende Stoffen	De wettelijke grenswaarden voor kankerverwekkende stoffen zijn opgenomen als bijlage XIII bij artikel 4.20, lid 1 van de Arboregeling.	4.16 t/m 4.19 jo 4.20, lid 1 Arboregeling	
Vluchtige organische Stoffen	In § 4.8 a van de Arboregeling zijn grenswaarden opgenomen voor vluchtige organische stoffen bij specifieke werkzaamheden, bijv: max. 5 gram vluchtige stoffen per kilogram product toegestaan bij het lijmen van bekleding op vloeren, trappen e.d. inclusief de voorbereiding (zie artikel 4.32a Arboregeling).	4.62b	
Aanwezigheid compressiekamer bij duik- en caissonarbeid	Bij duikarbeid op een diepte van meer dan 15 m of in een andere vloeistof onder een hogere druk dan 1,5.105 Pa boven de atmosferische druk, is een geschikte compressiekamer aanwezig.	6.18 en 6.20	
Werken in liftschachten	Norm van 0,5 m vrije afstand tussen omtrek dak liftkooi en uitstekende delen naast de baan van die liftkooi.	7.21	

## CONCRETE VERBODSBEPALINGEN

Asbest (art. 4 Productbesluit asbest)	Propaansulten (artikel 4.58)
Specifieke stoffen (artikel 4.59)	Zandsteen (artikel 4.60 en 4.61)
Benzeen (artikel 4.61a)	Loodwit (artikel 4.61b)



Ministerie van Sociale Zaken  
en Werkgelegenheid

Postbus 9080  
2509 LV Den Haag

Bestelnummer 417  
Maart 2007  
Gratis uitgave

Realisatie:  
Porter Novelli, Amstelveen